

לוח וגיר

קיבוץ גבים

10 בינואר 2016

כ"ט בטבת תשע"ו



שבוע
מקסים!

לכל בית גבים

משולחן מנהל הקהילה

ענף הכלבייה – לאור העובדה שענף הכלבייה בהפסדים בשלושת השנים האחרונות, נאלצה הנהלת הקהילה לדון בעתידו של הענף. הענף אומנם נותן תעסוקה לחבר משק פנסיונר הרואה בכלבייה בעיקר תחביב. אולם זהו תחביב יקר למשק, שגרם להפסדים של עשרות אלפי שקלים גם ללא מרכיב העבודה של החבר הפנסיונר. מכיוון שכך, החליטה הנהלת הקהילה לסגור את הענף.

עלויות השכרת דירות לבנים - ערעור סימונה + בנים על החלטת הנה"ק בנושא

משתתפים: סימונה סער, יובל סער, נטע צחר, אוהד צ'רניס
הערעור עלה בעקבות הפרדת תשלומי מיסי אגודה משכר הדירה, והחלטת הנהלת קהילה על גביית התשלום, בהמלצה (חלקית) של ו. בנים.
המערערים הציגו את עמדתם ואמרו כי מאוד מעריכים את מה שמקבלים מגבים, גם בהיבטים הכלכליים וגם בתחושה שגבים היא בית. יחד עם זאת, מבחינתם נוצר מצב לא מחמיא לגבים, שבו מצד אחד אומרים שרוצים שהבנים יגיעו ומצד שני מערימים קשיים מיותרים. הטענה העיקרית היא שעבור הקיבוץ – לא מדובר בכסף גדול, והחלטה כזו משדרת מסר שלא באמת רוצים אותם. מציגים תחושה קשה (במיוחד של ההורים) שהחלטות משתנות כך פתאום ללא ידיעה מוקדמת, באמצע חוזה, כשיכולת ההורים לעזור היא מוגבלת.
הערעור התייחס לשתי נקודות:

1. גביית מיסי אגודה מבנים עד גיל 30.
2. גבייה "כפולה" עבור בת /בן הזוג – למעשה 15% שבת/בן הזוג משלמים נקבעו עבור שירותי הקיבוץ, וכעת נדרשים לשלם סכום נוסף עבור אותם שירותים.

בעקבות הערעור החליטה הנהלת הקהילה על שינוי ההחלטה.

החלטה:

1. בן משק לומד שאינו גר בגבים יקבל השתתפות גבים בשכר דירה בסכום של 1250 ₪ (ללא שינוי).
2. בן משק לומד המתגורר בגבים לא ישלם כלל מיסי אגודה וארנונה בתקופת לימודיו (עד שלוש שנים).
3. בן/ת הזוג של הבן הלומד וחי בגבים י/תשלם את חלקו/ה המלא במיסי האגודה (השינוי: ביטול תשלום 15% גובה שכ"ד).

4. בן משק החי בגבים ואינו לומד יקבל 50% הנחה בשכר הדירה וישלם ארנונה. כן ישלם 50% מהסכום שייקבע לתשלום לחברי גבים במיסי האגודה (ללא שינוי)

5. בן/ת הזוג של הבן הלומד וחי בגבים י/תשלם את חלקו/ה המלא במיסי האגודה (השינוי: ביטול תשלום 15% גובה שכ"ד).

חוות סוסים טיפולית – לאחר משא ומתן ארוך ובהתאם להחלטת האסיפה בנושא ההסכם להפעלת החווה הטיפולית, נחתם סוף סוף הסכם בין העמותה "מצילים ללא גבולות". החתימה על ההסכם מאפשרת את המשך התכנון על שטח של 4 דונם מזרחית ללול חדר האוכל. לאחר הגשת התוכניות יהיה צורך להגישן לרשות מקרקעי ישראל ולקבל אישור לשימוש חורג בקרקע בשל הנסיבות המיוחדות שכן השימוש המוגדר של הקרקע למבני משק איננו תואם לשימוש של חווה טיפולית. רק לאחר הסדרת האישור מהרשות, ניתן יהיה להקים את החווה בפועל.

מנהלת קליטה – הקליטה בקיבוץ גבים מתנהלת בין גופים שונים (צוות לצמיחה דמוגרפית, ועדת קבלה, ועדת קליטה, מנהל קהילה מנהלת מש"א וגזבר). הנקלטים עוברים אבחונים קוגניטיביים וכלכליים אשר חלקם עברו לוועדות השונות כאשר לא כל הגופים קיבלו את המידע הרלוונטי במהלך הקליטה. על מנת לשפר את קבלת ההחלטות בתהליך הקליטה הוחלט להקים מנהלת אשר מורכבת מראשי כל הגופים הרלוונטיים. מטרת המנהלת לבחון מדי תקופה את מכלול הנתונים, המסמכים והשלמת המשימות, גם של המועמדים לחברות וגם של בעלי התפקידים השונים המטפלים בקליטה. המנהלת תיפגש אחת לחודש ותדון בנושאים שעל הפרק ותלווה את תהליכי הקליטה בצורה שוטפת, תוך העברת מידע לחברי המנהלת. המנהלת המורכבת כולה מנבחרי ציבור בעלי סמכויות מתוקף תפקידם, תוכל לעצור או לעכב תהליכי קליטה ולא לאפשר מעבר משלב לשלב בתהליך כל עוד שלא הושלם השלב שבו נמצאים הנקלטים.

הצוות לבחינת אורחות החיים בגבים – לאחר פנייתי לחברים, נענו עד כה 12 חברים להיות שותפים בצוות. אני שב וקורא לחברים המעוניינים קלחת חלק בדיונים ובגיבוש הצעות לאורחות החיים בגבים לקחת יוזמה ואחריות, ולהצטרף לצוות.

שבוע טוב,

עמי דבש

10.1.2016

הצגה קלפי

ביום ו' 15.1.2016 בארוחת צהריים 12:00-12:45

בשבת 16.1.2016 בספרייה 11:00-12:00

וביום א' 17.1.2016 משעה 09:30-12:00

(בחדר ישיבות).

**מועמדים להנהלת קהילה: (מיועד לחברים הקלאסיים
ובעצמאות כלכלית)**

1.	אבני	עקיבא
2.	ארד	בימלה
3.	הולנד	ניצן
4.	יעקבי	קלר
5.	יעקבי	שרון
6.	מזרחי	גילה
7.	נוה	יורם
8.	סלע	צוקי
9.	סמיד	גונן
10.	סער	ניר
11.	פיגלמן	שי
12.	צח	חגי
13.	צ'רניס	דני
14.	קולטין	שושי
15.	רוזנצוויג	דניאל

מועמדים להנהלת עסקים: (מיועד לחברים הקלאסיים)

1.	אידו	יוני
2.	הולנד	בועז
3.	הררי	אורית
4.	חסון	איציק
5.	מלחי	יעקב
6.	צחר	גדי
7.	קוצר	נעמי
8.	שוליס	אוסי

וצאת קלפי

אסיפת האגודה הקהילתית

מיועד לכל חברי הקיבוץ וההרחבה

ביום רביעי - 20.1.2016

בשעה - 20:00

במועדון לחבר

יו"ר - יאיר הררי

סדר יום

תקציב האגודה לשנת 2016.

זהר להב-שפר

תושבים יקרים, עדכונים ממחלקת הגביה במועצה:

✓ **אישור תושב**- בשל שינוי נוהל המועצה, תושבי ההרחבות הקהילתיות המעוניינים באישור תושב נדרשים לצרף את אישור מזכירות הישוב על כך שהמבקש מתגורר בישוב במועד הגשת הבקשה, זאת בנוסף לצילומי תעודת הזהות.

✓ **שעות פעילות מחלקת הגביה**- החל מה 1 בינואר 2016, בימי שלישי, משרדי מחלקת הגביה יהיו פתוחים עד השעה 18:00

מיכל קוצוקר
מחלקת הגביה
טלפון : 08-6806211
פקס : 08-6899359
michalk@sng.org.il



קצרים... (6.1.2016)

טבע כל כך יפה, הכל ירוק, גם בגינות ועשבים חוגגים.

ירד לנו הרבה גשם לפני שבוע.

גם לסוף שבוע זה הובטח שוב גשם. בלילות קר כמו שכולם מרגישים.

קיבלנו למועדון קולר חדש, לא צריך יותר להרים בקבוקים, תודות לקרן גרשוני וצלילה צח.

ברכות מזל טוב למשפחת סרי על הולדת נכד, בן לאור ואשתו, נין לשולה. לילד קוראים גפן.

אם עסקינן במשפחת סרי: זיו מתגייסת בעוד כמה ימים. בהצלחה!

רק בריאות לכולם,
שבת שלום
גילה

הכביש הפנימי – הזמנה לחשיבה ושיח

ועדת פני היישוב קיימה מספר דיונים בנושא הכביש הפנימי. הועדה מבקשת לקיים חשיבה ודיון בנושא בקרב ציבור המתדיישים בגבים. השאלות אליהם חשוב להתייחס הן:

1. איזה אופי אנחנו רוצים לשוות לגבים, וכיצד הכביש הפנימי ייצג אופי זה ?
2. אלו נורמות התנהגות יש להנהיג בכביש זה ?
3. מה צריך לכלול הכביש הפנימי ?
4. מי צריך לטפל בתכנון הכביש ?
5. בפני מי אנו צריכים להעלות את הנושא לדיון: ועד הקהילה, הנהלת האגודה, או ועדת התכנון ?

חשוב להדגיש כי הכביש הפנימי הוא תוואי מרכזי בקיבוץ, עובר במתחם בתי הילדים, ובמקביל משמש ככביש שירות (פינוי אשפה, קלנועיות שירות, קבלנים וכו'). בנוסף לכך לאורך הכביש קיימות גם שכונות מגורים. כאמירה כללית - הוועדה סבורה שיש להימנע עד כמה שניתן מנסיעה על כביש זה, שמצוי בלב הקיבוץ וסמוך לבתי הילדים. זאת כיוון שהדבר מסכן את הילדים ושאר הולכי הרגל, ולאור אופיו הכפרי של קיבוץ גבים, אותו אנו רוצים לשמר. עם זאת, ברור לוועדה שלא ניתן להימנע מנסיעת רכבים על הכביש. לפיכך, יש לוודא שיינקטו אמצעי זהירות מרביים:

- אמצעים של מיתון תנועה, מעבר חציה, פסי האטה וכדומה;
- אמצעי זהירות של ציבור הנהגים המשתמש בכביש.

המלצות וועדת פני היישוב:

1. **סגירת הכביש**
 - ההמלצה היא להשאיר את הכביש פתוח לתנועת כלי רכב, למעט בשעות בהן ההורים מביאים את הילדים לבתי הילדים או אוספים אותם בסוף היום.
 - הכביש יהיה סגור לחלוטין לתנועת כלי רכב מכל הסוגים (למעט קלנועיות, אך כולל טרקטורונים!):
 - בין השעות 7:00 ל-8:00 בבוקר
 - ובין השעות 15:30 ל-16:30 אחה"צ.
 - מובן שבמקרי חירום (סיבה רפואית, ביטחונית או אחרת) רכבי חירום יוכלו לעבור על הכביש בכל שעה.

2. אמצעי האטה

על מנת להבטיח שהתנועה על הכביש תהיה איטית בשעות בהן הכביש פתוח לתנועת כלי רכב, יש להתקין פסי האטה לאורך הכביש, ובצורה מוגברת סמוך לבתי הילדים.
בנוסף, יש לשים מעבר חציה מול הגנים ואמצעי האטה נוספים.

3. המלצות תכנוניות לכביש העתידי:

- כביש חד סטרי;
- מדרכה בצד אחד ושביל לרוכבי אופניים (באותו גובה של הכביש) בצד השני, במקום שתי מדרכות;
- חניות – הוועדה ממליצה שככלל לא יהיו חניות לאורך הכביש.
יוצא מן הכלל: חניות שיהיו מיועדות למקרים חריגים, מוגדרים מראש (בעלי צרכים מיוחדים, נכים או אוכלוסייה מבוגרת). מקומות החניה יוסדרו מראש, כמו גם המשתמשים באותן חניות.

נשמח לקבל תגובות והתייחסויות שלכם לסוגיות אלה. את תגובותיכם אנא שלחו לרפי בן טוב (rbentov@gmail.com) או לחניצה (feldman@gevim.org.il).



הפינה הירוקה- אז מה קורה פה?

בהמשך לתוכנית העבודה שפרסמנו לפני מספר חודשים אנו רוצים להעלות את המודעות הכללית לנושא איכות הסביבה והחיים בתחומים השונים. אחד האמצעים שבחרנו בו למימוש יעד זה, הוא פינה קבועה בלוח וגיר. אז מהיום ובשאיפה כל שבועיים/ חודש נפרסם את הפינה כשבכל פעם נתמקד בנושא אחר. בדף הבא תמצאו גם הפעלות לילדים.



מיחזור זה כל הסיפור?

על פסולת, מיחזור, הפרדה, שימוש חוזר ופחים בכל מיני צבעים

מכל לבקבוקי פלסטיק גדולים (מיחזורית / כלוב)- משמש להשלכת בקבוקי פלסטיק בנפח גדול מליטר וחצי (בקבוקים שלא לפיקדון). ניתן לשים גם בקבוקי חומרי ניקוי, נוזלי כביסה, רטבים ובעצם כל מכל בעל פקק (ולא מכסה) שימו לב- מכלי פלסטיק אחרים לא עוברים בסופו של דבר למיחזור ממכל זה.

מכל לזכוכית (סגול)- משמש להשלכת צנצנות ובקבוקי זכוכית שאין להם פיקדון

מכל למתכת (אפור)- משמש להשלכת פחיות שימורים, קופסאות מזון תינוקות וכו'.

מכל לטקסטיל- משמש להשלכת בגדים, בדים, געליים וכו'. שימו לב שמועבר למיחזור ולא דווקא לתרומה.

איסוף מכלי פיקדון - בקבוקי פלסטיק וזכוכית בנפח קטן מ-1.5 ליטר וכן פחיות מתכת ניתן להחזיר, ולקבל תמורתם פיקדון של 30 אגורות/ 1.25 לבקבוק בירה מזכוכית. הנעורים אוספים את מכלי הפיקדון והכסף מועבר לפעילויות שלהם. אנחנו עובדים על הקמת תשתית ריכוז בקבוקי הפיקדון באזורים מרכזיים בקיבוץ.

קומפוסטר= מכל לייצור דשן מפסולת ביתית אורגנית- בניגוד לשאר מכלי המיחזור בהם הפסולת נצברת ואז מפונה על ידי המועצה, קומפוסטר הוא פתרון מקומי לטיפול בשאריות המזון. ניתן להשליך אליו פירות, ירקות, שאריות תבשילים וכו' (ללא בשר, דגים ומוצרי חלב). את הפסולת הרטובה יש לכסות בשכבה יבשה של גזם/ עלים/ נסורת וכך חוזר חלילה.

מכל לאיסוף סוללות- נמצא ליד תיבות הדואר. ניתן להשליך אליו סוללות מסוגים שונים.

למה בכלל צריך למחזר? בטח שמתם לב שאנחנו מייצרים המון זבל (בישראל הממוצע הוא 2 ק"ג לאדם ליום). בטבע לעומת זאת אין זבל, מדובר בהמצאה אנושית - לאורך התפתחות המין האנושי המצאנו המון המצאות מדהימות אבל במקביל יצרנו שלל בעיות שאחת מהן היא פסולת. בתרבות השפע של ימינו זו מגפה של ממש. הרבה מוצרים שאנו משתמשים בהם נזרקים לפח לאחר שימוש חד פעמי או פרק זמן קצר מאוד. וכל הפסולת הזו הולכת ונערמת תוך שהיא גורמת לבעיות סביבתיות רבות- זיהום אויר, מקורות מים וקרקעות, נזק לאוכלוסיות בעלי חיים, סכנה לתעופה ועוד.

אז מה עושים? היום קיימות טכנולוגיות מתקדמות לטיפול בפסולת אשר מאפשרות למחזר אותה, להפיק ממנה אנרגיה, לייצר ממנה קומפוסט (מפסולת אורגנית) ועוד. אבל על מנת שחומרי הפסולת שלנו יזכו לעבור אותם במקום סתם להגיע למטמנה (במקרה הטוב) או מזבלה (במקרה הרע) אנחנו נדרשים לתרום את חלקנו- **על מנת שיהיה אפשר למחזר פסולת במפעלים צריך להפריד אותה במקור (כלומר אצלנו בבית).**

אז מה אפשר למחזר בקיבוץ גבים?

בקיבוץ שלנו יש סוגים רבים של מכלי מיחזור שמאפשרים להפריד חומרים שונים ולשלוח אותם למיחזור במתקני קצה. אנו מזמינים אתכם להתחיל/ להמשיך להשתמש בהם. עמדת המחזור הראשית ממוקמת בחניית חדר האוכל שם נמצאים כל המכלים. בנוסף ישנן מחזוריות בקבוקים ופחים לאיסוף נייר בסמוך לעמדות הפחים.

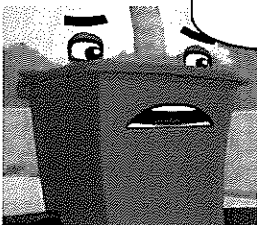
סוגי מכלי המיחזור הקיימים בקיבוץ הם:

מכל לנייר (עשוי מתכת/ עשוי פלסטיק בצבע כחול) - משמש להשלכת דפים, חוברות, עיתונים, קרטון דק (של קורנפלקס, אריזות מוצרי מזון וכו') קרטוני ביצים

מכל לקרטון (לבן וגדול)- משמש להשלכת קופסאות קרטון נקיות מחומרי פסולת אחרים

מיחזור= תהליך שבו מפרקים פסולת לחומר גלם, אשר ישמש לייצור מוצרים חדשים

שימוש חוזר= איסוף מוצרים לאחר שימוש, במטרה להשתמש בהם מחדש לצורך אותה מטרה לה נוצרו.





זוה החלק שמיועד לילדים (בגיל או בפנש)

חברו את הנקודות לפי הסדר

3 32

4

20

28

27

26

25

24

23

22

21

19

18

17

16

15

14

13

12

11

10

9

8

7

6

5

1

2

תשבץ ענו על ההברות ורשמו את התשובות במקום המתאים

			6		5	4		3	2	1			
	10			12				11		10		9	8
												14	
			17		16			15					
					20					19			18
		14		23					22				21
			29		28		27	26		25			
					32					31		30	
													28

מאונך

2 דג מצוי מזרס

3 דרבה בעה"ל

5 כדים לזים לניקוי

6 קרקע

7 להבה

8 צרבה של פחות מוצרים

11 תהליך שבו התמר מתפרק

13 סידום חמציץ

16 ידיר

17 עטיפת נמנר שמאפ שרת להוביל, לשתן ולמכור אותו

18 אגור טבע

19 גבעה קטנה

24 תבואה

25 צמח חדש שמבצבץ מהדג

27 קיים

28 פיעה במשהו או במשהו

31 ישן

מאונך

1 אנצעי תארה קטן

4 כיני

8 בתנה

10 מספר עגול

12 בלטה על גב הנמל

14 אשפה

15 כוכב הלכת שלט

18 חומר שמליך תשנל

21 דל

21 כבש צעיר

22 עיבה בצק

23 חומר הנשני סיבי עץ

26 מדינה בחצי האי ערב

29 מול, מטסטק

30 ילד

32 ללץ

33 הגחת מסולת באדמה איסיה מבלי לטפל בה

עוולטס - אשמח

הלאו אמארה

הלאו אמארה מאוס חיי

יזאת אפסיה הפסקת הארצה ארזתי :
תלמי חיים ליה גבוה יש לך עניין כח הלוח.
חזרת קשה ארצה גבוה ויפיק
אוצר אמר לך ארזתי חזרת חייק.

אמארה, והקאה אכא יכס קשקש מא
הלאו הורה

אמארה ארצה אמארה

אמארה ארצה אמארה אמארה
אמארה ארצה אמארה אמארה אמארה
אמארה ארצה אמארה אמארה אמארה אמארה

עלמא אמארה תכני צולקת, בשמחה וכלא אכא
הק ארי, והרבים, כנה חסידים, אזה הכל

אמארה אני בק אבירק אבירק
אני הפואה אק אולת אולת
אמארה וכן קחתי אולת אולת
אני אפס כן אכא אה דבה יש אבירק
תלמי אולת אמארה, אמ הנכדים אבירק
אמארה אמארה אמארה אמארה אמארה
קח קחתי אבירק, אפה ולם אבירק
אמארה אמארה אמארה אמארה אמארה
אמארה אמארה אמארה אמארה אמארה
אמארה אמארה אמארה אמארה אמארה
אמארה אמארה אמארה אמארה אמארה

אבק למנהל של אגף, אגף, אגף, אגף

ולד, המסלול, פאקטור, יו, יו, יו

היבטן של אגף, אגף, אגף, אגף

כאשר אגף, אגף, אגף, אגף

בני כ"ח

הגיל, אגף, אגף, אגף

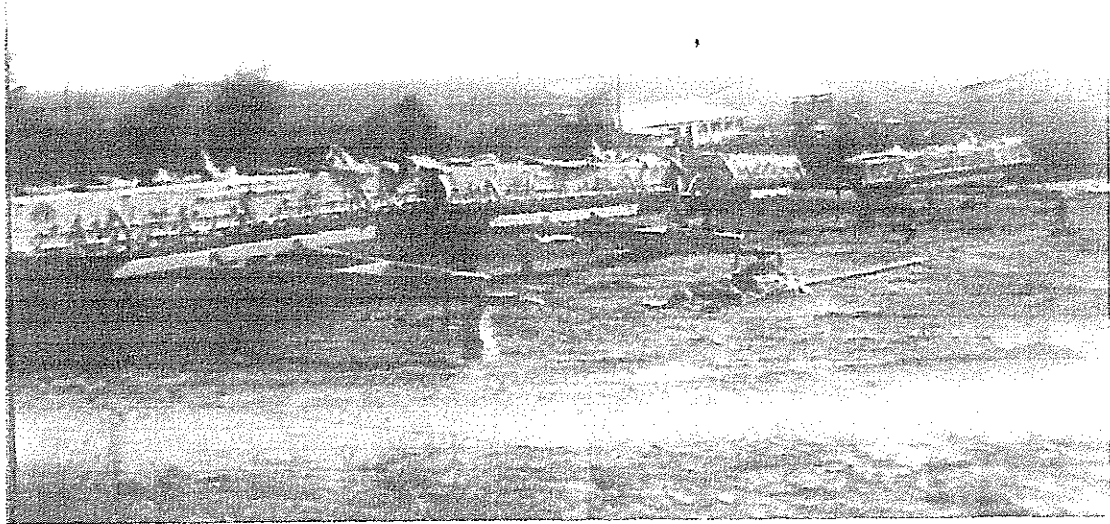
פינת הארכיון

סדרה עבודה יומי
 ביום א... 1973

חתי-יולדיו

7/10

הענף	חבר	חברה	חבר	מתנדבים	צח"ל	זמניים
אקונומיה	יגמ				אגל	
גשול פינה	ח/ר					
גשול כללי	צ"ר	צ"ר				
חדר-אוכל	בגמ	צ"ר	יגמ	אסון לבמ		
שומרי						
שוקנות	צ"ר ג'י					
מחנך	אח"מ	בתי				
יגמ	אג, שול	במ	במ	אגמ		
אג	ה"ו	אג				
יפיק	צ"ר	צ"ר				
ציפה	צ"מ	ביא				
שלויות א	שול	אגמ	אגמ			
בתי"מ	במ	חתי				
דינה ע	בי"ר	יגמ				
צפרא	אגמ	אגמ				
עדנה	אגמ	אגמ				
חצצה	אגמ				אג	
חלב	אגמ					
גן "שקד"	יגמ	אגמ	אגמ		אג	
גן "רימון"	אגמ	אגמ	אגמ			
כלנית	אגמ	אגמ	אגמ			
"בקפת"	אגמ	אגמ	אגמ		אג	
"כדן"	אגמ	אגמ	אגמ			
"חלב"	אגמ	אגמ	אגמ			
"אורן"	אגמ	אגמ	אגמ			



פִּינַת הַאֲרָכִיּוֹן

מִסְגְּרֵיהֶן

המסגרה שער עכשיו עברה רק לצרכי הבית עומדת כעת בשלבי התפחתות ראשונים של מפעל שכפי שאנו מקוים יגדל בעתיד ויגלע לממדים רחבים.

לאחר שלבני כחצי שנה בנינו מפוזת זבל חימי אחת בשריל הבית, אשר הוכיחה את עצמה בעבודה בעונת זריעה אחת. החלטנו ליצר עוד מפזרות כמות שנקבל הזמנות. התחלנו בייצור שלוש מפזרות לפי הזמנה שהתקבלה ע"י הסוכנות והוכסח לנו שנקבל עוד באם נוכיח את עצמנו בכניח אלה. התחלנו בעבודה ועד היום הורכבה מפזרת אחת והשתיים האחרות נמצאות בתהליך הרכבה. את קצת העבודה הפריעו הגשמים ובתושה זאת שהמסגרים נמצאת בה אין כל אפשרות לעבוד. כינתיים אין סיכוי קרוב לשכנה של מסגריה וכנראה שנצטרך להמשיך בחירכה הקימת. עזיבתם של שני חללים בעל מקצוע מכבדה על היצור ואולם נסחדר גם בלעדיתם הדברים העיקריים המקשים על העבודה הם חוסר מכנה מתאים וחוסר ככלים. אולם על אף כל זאת לפי חישובים שנעשו יש להניח שבתחילה יעמוד יום עבודה על 6 - 7 ל"י, ובהמשך הזמן יש סיכויים להגיע אף ל-9 עד 10 לירות לעובד.

את המפזרות אנו מוכרים ב-1250 עד 1300 ל"י וההוצאות המשוערות מגיעות ל-800 עד 950 ל"י אולם יש סכומים טובים שימי העבודה יפחתו היות וכבר עכשיו ירדו שעות העבודה (לפי המפזרת הראשונה) ויש להניח שהם יוסיפו עוד לרדת.

יצחק.